



A la recherche d'une colonie de petits rhinolophes en limite septentrionale d'aire de répartition

Le petit rhinolophe est très rare en Belgique, pays situé en limite nord de son aire de répartition. Il fait l'objet de beaucoup d'attentions tant il a régressé depuis les années 1950, sa situation reste préoccupante.



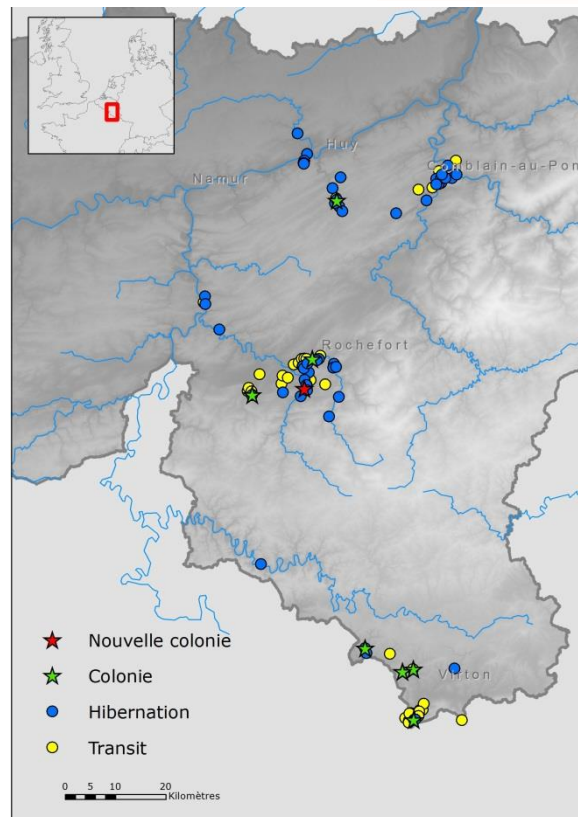
Guy Deflandre

Son indispensable protection passe entre autres par la pérennisation de ses gîtes de reproduction... Mais encore faut-il savoir où ils sont ! La restauration des terrains de chasse (plantation de haies, vergers, ripisylves, restauration des prairies,...) nécessite également une bonne connaissance de l'emplacement des maternités.



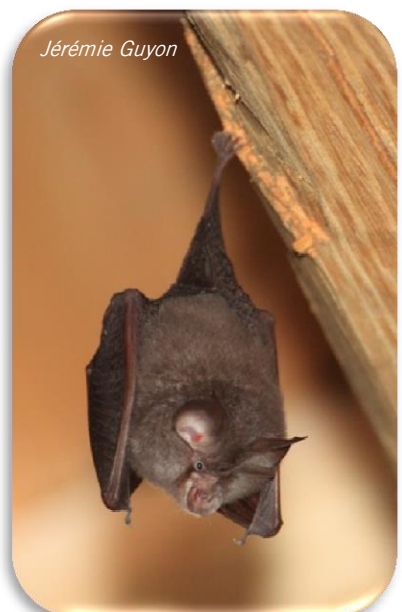
Guy Deflandre

Quand des colonies manquent à l'appel ...



Vu sa grande sédentarité, une comparaison des données estivales et hivernales permet de pointer les « colonies manquantes », zones où la recherche du (des) gîte(s) de reproduction est indispensable.

Ce constat nous a poussés à cibler les recherches de colonies dans la zone de Rochefort / Han-sur-Lesse, où il manquait clairement un gîte estival.



Jérémie Guyon

Pour la recherche de gîtes estivaux, la télémétrie reste le moyen le plus efficace et le plus rentable.

Mais qui dit télémétrie dit capture ...

Capter un petit rhino : mission impossible ?

Premier essai en 2011 : tentative de captures (10 nuits) dans une carrière souterraine (Lam'Soul) que le petit rhino fréquente en été.

Constat : rien ne fonctionne !

- Les filets japonais classiques sont repérés : le petit rhino « danse » devant sans se faire prendre et fait demi-tour.
- Pire, il profite d'un trou fait par un grand murin pour traverser le filet !
- Laisser entrer le petit rhino dans la carrière pour le capturer à l'intérieur ne donne aucun résultat, la carrière est trop vaste.

Nouvelle tentative en 2013 au même endroit.

Un « couloir » en bâches est bricolé à une des entrées de la carrière. La sortie du couloir est fermée par un filet japonais et un rideau est tenu ouvert à l'entrée jusqu'à ce qu'un petit rhino y entre (fermeture manuelle après détection d'ultrasons). Le but est de le piéger dans ce couloir.

Constat : un petit rhino est pris dans le couloir à deux reprises, mais il s'échappe... l'idée est bonne, il faut creuser !

2015 : nouveau site, nouveau dispositif

Le site : le trou Picot, une grotte naturelle à l'entrée réduite, fréquentée tout l'été par le petit rhino.

Le dispositif : un piège automatique, tunnel de vol de 2 m de long, qui se ferme dès qu'un petit rhino y entre. Le franchissement d'un écran infrarouge placé devant l'ouverture de la grotte déclenche, par une rupture de courant, la chute de deux cadres avec moustiquaire maintenus ouverts par des électro-aimants à l'entrée et à la sortie du tunnel grillagé.

Un résultat inespéré ...

Capture le 10/07 en 3h de 23 ♂ et 2 ♀ allaitantes.

Télémétrie des 2 ♀ et découverte dès le lendemain d'une nouvelle colonie de 40 individus, à moins d'un km du site de capture.



Pierrette Nyssen



L'entrée du trou Picot

Guy Deflandre

... mais surtout beaucoup de questions en suspend !

- Que font 23 ♂ ensemble dans une grotte en été ? Existe-t-il des gîtes / groupes de mâles ?
- Que viennent faire 2 ♀ allaitantes dans ce gîte, à priori loin de leur jeune ? Ont-elles perdu leur jeune ? Le jeune est-il dans la grotte (mais il y fait froid ...) ? L'ont-elles laissé seul ?
- Où sont-ils dans la grotte, visitée en été sans qu'aucune trace d'occupation n'ait été détectée ?

Le module de capture a pour dimensions
L 206 cm, H 65 cm, l 40 cm.
← installé in situ ↓ monté pour test



Guy Deflandre