

## Nos prairies permanentes rendent de nombreux services

**Il est estimé que 84% de nos espèces cultivées (légumineuses, protéagineux et oléagineux, fruitiers...) dépendent de la pollinisation par les insectes. Cela représente près du tiers de l'alimentation humaine.**

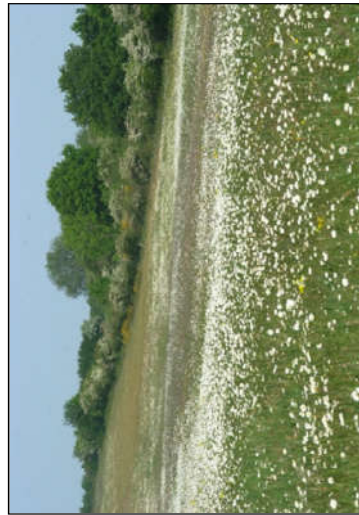
Le projet LIFE Prairies bocagères et le projet LIFE (Fagne-Famennne) et Herbagès (Gaume et Ardenne méridionale) sont d'ambitieux programmes de restauration de prairies et d'éléments du bocage (haies, vergers, mares...).

Par leur diversité et leur composition floristique, les prairies peuvent contribuer à la pollinisation des cultures. La pollinisation est un service gratuit fourni par de nombreux insectes. Chez nous, ce transport est réalisé par le vent pour 20% des espèces (graminées, confères, bouleaux...) et par les insectes pour les autres. Il existe en Wallonie quelques 347 espèces d'abeilles sauvages et de bourdons dont plus de la moitié sont devenues aujourd'hui très rares ou ont disparu. Il est estimé aujourd'hui que ces espèces sont responsables de près de 80% de la pollinisation. Ces abeilles sauvages et bourdons pollinisent les cultures plus efficacement que leurs cousines domestiques.

### Services d'approvisionnement

Ce service est directement lié à l'activité agricole. Il s'agit de la fonction de base de nos prairies pour le bon fonctionnement de notre économie et permet de répondre aux besoins humains : produits de l'élevage et de la cueillette.

### Processus de régulation



Prairie de haute valeur biologique et haie diversifiée assurant des ressources alimentaires importantes pour les pollinisateurs (Photo : Thibaut Goret)



Fénage du foin d'une prairie naturelle en Famennne (Photo : Thibaut Goret).

Conservation des sols (limitation de l'érosion, stabilité structurale et maintien de la fertilité) :

Le ruissellement des eaux pluviales est freiné par la fraction aérienne de la végétation, permettant l'infiltration progressive de l'eau. La présence d'un couvert végétal permanent permet de préserver les qualités structurales des sols grâce à l'intense activité (micro) biologique du sol : microfaune, lombric, racines... De la qualité structurale découle un maintien de la fertilité du sol. La présence de légumineuses dans le couvert, tels les trèfles, vont permettre la fixation d'azote atmosphérique.

**Services culturels** (intérêts paysager et touristique)

La qualité des paysages de prairies bocagères confère à ces espaces une valeur esthétique et culturelle. L'intérêt paysager, faunistique et floristique sont susceptibles de donner à une région un



## Pratiques de fauche favorables à la petite faune des plaines agricoles

**D**e tous les milieux naturels qui existent en Région Wallonne, l'espace agricole est sans aucun doute celui qui a vu sa biodiversité la plus malmenée. Victime d'une politique agricole sans cesse en mouvement, d'un machinisme toujours plus performant (taille, vitesse des travaux, ...) et d'incitants environnementaux peu attractants, les plaines agricoles se sont vues modelées par des agriculteurs bien obligés de suivre l'évolution de leur activité professionnelle. Toutefois, plusieurs pistes existent pour enrayer le déclin de certaines espèces de gibiers comme le lièvre, la perdrix ou le faisan.

Les pratiques de fauche, par exemple, peuvent être modifiées afin d'en limiter l'impact sur la faune fréquentant les parcelles agricoles. Ces pratiques correspondant le plus souvent à une période où les espèces impactées sont en pleine période de nidification.

Les points évoqués ci-dessous visent

aspect plus ou moins accueillant pour le tourisme. Cela contribue, en outre, à forger une identité régionale très appréciée des locaux.

Thibaut Goret



Camps Jeunes&Nature : participation à divers travaux dans les prairies bocagères de la commune de Reclief (Photo : Thibaut Goret)



Dans le cadre du LIFE Prairies bocagères, une série de brochures permet de mieux comprendre l'intérêt de chacune des composantes du bocage tout en proposant des pistes techniques pour les protéger ou les recréer. Ne pas hésiter à les visionner sur notre site internet [www.lifeprairiesbocagères.eu](http://www.lifeprairiesbocagères.eu) et les demander auprès de [thibaut.goret@natagora.be](mailto:thibaut.goret@natagora.be) - Pour le LIFE Herbagès : <http://www.life-herbagès.eu>



Cocq faisane

détecter les nids (grâce à l'envol de la couveuse) et de les préserver.

Avant la fauche :

- L'effarouchement à l'aide de barre d'envol (modèle à chaînes ou à griffes) qui, en touchant l'animal tapis au sol, provoque sa fuite (voir figure ci-dessous).
- La parcour de la parcelle par le chasseur local (avec ou sans son chien) permet d'effaroucher les animaux présents et éventuellement de