



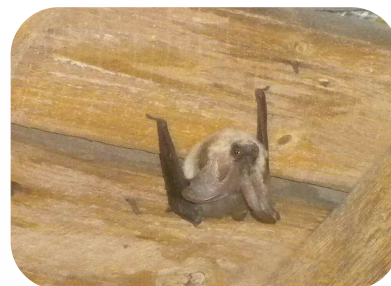
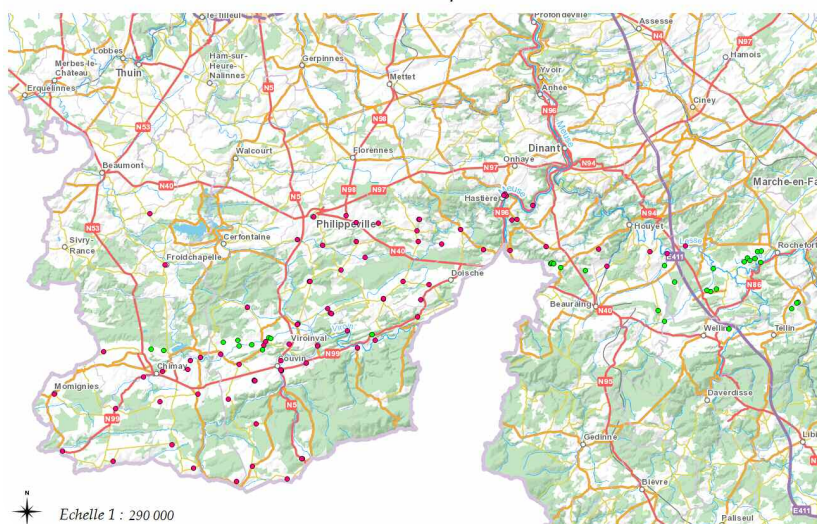
## À la recherche de chauves-souris en territoire inconnu

texte et photos par Sarah Chapouille

Durant l'été 2014, j'ai eu le plaisir d'accomplir mon stage chez Natagora à Namur. J'y ai entre autres appris que le travail d'équipe et la convivialité permettent d'atteindre de beaux résultats. En moins de 3 mois, grâce à l'aide du groupe "Plecotus" et des membres de l'association, j'ai acquis de nombreuses connaissances et compétences... la chiroptérologie n'a plus aucun secret pour moi, ou presque. Un autre résultat important est la (re-)découverte de nombreuses colonies et/ou individus isolés sur la zone du projet LIFE Prairies bocagères. Les bases de données du groupe Plecotus s'en trouvent bien enrichies. Voici en quelques lignes ce qui a été accompli durant cette période.

Tout en affrontant les toiles d'araignées, les échelles de plus en plus hautes et les planches de plus en plus étroites et instables, 82 bâtiments ont été visités à la recherche de chauves-souris (voir carte ci-dessous). Il s'agit en grande partie d'églises, toutes différentes les unes des autres, ainsi que de bâtiments communaux tels que l'ancien Carmel de Matagne-la-Petite, ou encore des bâtiments de propriétaires privés tels que des maisons de maîtres ou des châteaux. Le but de ces visites était clairement de rechercher les chauves-souris et d'évaluer leur présence dans la zone de travail du projet LIFE Prairies bocagères tout en remettant à jour certaines anciennes données du projet "Combles et Clochers" mené par la région avec les communes il y a déjà pas mal d'années.

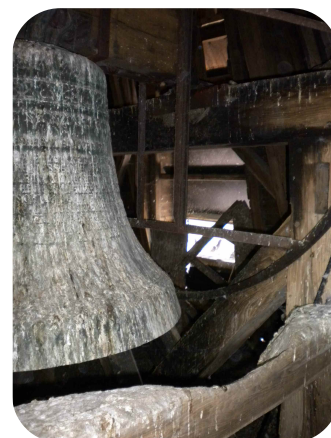
*Carte des points d'étude effectués pour les combles et les clochers ainsi que les SM2:*



### Légende

- SM2 points de pose
- Bâtiments visités
- points combles et clochers

Église de Mesnil-Saint-Blaise



Église des canals de Couvin

*Carte des points d'étude effectués pour les combles et les clochers précisant le type d'observation réalisé lors des visites :*



### Légende

- Bâtiments points combles et clochers
- ★ Colonie
- Colonie et individu(s)
- Inconnu
- ▲ Individu(s)
- ▲ Rien
- Traces (guano)



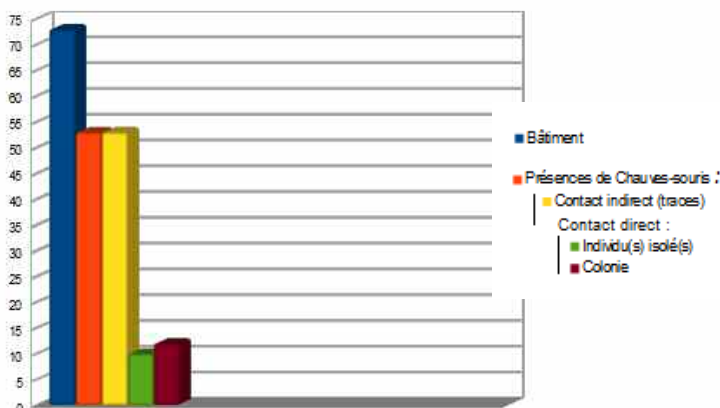
Église de Hour

Sur l'ensemble de ces visites, 33% présentaient des contacts directs avec les chauves-souris et 59 bâtiments sur 82 présentaient des traces indirectes telles que du guano. Rares étaient les bâtiments où aucune trace de chauves-souris n'a pu être repérée.

Au sein de ces gîtes estivaux potentiels, 16 colonies ont pu être répertoriées (représentées sur le graphe ci-dessous avec le nombre d'individus total observé pour chaque espèce) et 11 individus isolés dont 2 grands rhinolophes (*Rhinolophus ferrumequinum*).

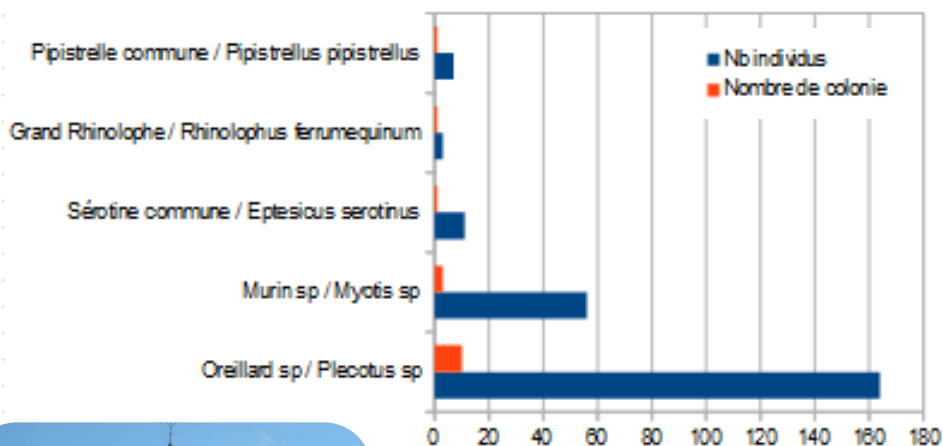
Suite à ces visites, des fiches terrains et des rapports ont été rédigés pour chacune des

Diagramme renseignant de la présence des chauves-souris dans les combles et clochers prospectés:



Remarque : Dans tous les cas de "Présences de Chauves-souris" il y avait un contact indirect et parfois un contact direct.

Auteur: Sarah Choppeau  
Date: Août 2014



communes concernées, dans le but d'informer des résultats de ces inventaires et de proposer des suggestions en vue d'accroître les potentialités environnementales pour ces espèces.

Ce stage a également permis la réalisation d'enregistrements à l'aide de détecteurs automatique SM2 sur 34 sites en Fagne-Famenne (voir carte à la page précédente), dans le but de faire une évaluation "à l'état 0" sur des parcelles où des aménagements

ont été (ou seront) réalisés par le LIFE. Il s'agit entre autres de haies plantées en 2013. La principale difficulté rencontrée ici était la lutte contre la température et les ronces ! L'étude des enregistrements est actuellement en cours. Les résultats seront comparés dans les années à venir à de nouveaux enregistrements réalisés aux mêmes endroits afin de constater l'utilisation de ces aménagements par les chauves-souris. En effet certaines espèces de chauves-souris en chasse nocturne privilégient les haies et bosquets aux espaces ouverts pour se déplacer, nous espérons pouvoir mettre en évidence l'utilisation de ces nouveaux couloirs de vol par les chauves-souris.

Pendant ce stage, nous avons également fait de nombreuses séances de capture, dans différents coins de la Wallonie, souvent accompagnées de transects au détecteur. Ces soirées d'inventaires ont dans certains cas porté leurs fruits comme celle que nous avons réalisée au château de Boussu-en-Fagne qui nous a permis de trouver grâce à la télémétrie une

colonie de Murin à oreilles échanquées (*Myotis emarginatus*) au domaine de Saint-Roch de Couvin. Ce super résultat n'a été atteint qu'après une très longue soirée suivie d'une longue journée de pistage à la recherche de la femelle allaitante qui portait l'émetteur.

Pour finir, ma présence au bureau de Namur m'a également laissé quelques occasions de répondre à des appels de SOS chauves-souris qui auront, je l'espère, permis de solutionner quelques problèmes de cohabitation.

Ce stage passionnant aura certainement permis de m'enrichir et aura également je l'espère, aidé Plecotus et le projet LIFE Prairies bocagères dans leur desseins respectifs.



Église d'Aublain



Pose de SM2 dans une prairie

